

## MEDIA INFORMASI PROGRAM KEGIATAN KAMPUNG SANTRI PADA BALITBANGNOVDA PROVINSI SUMATERA SELATAN BERBASIS WEB

**Herlinda Kusmiati**

*Sistem Informasi STMIK PalComTech  
Jl. Basuki Rahmat No.05, Palembang 30129, Indonesia  
e-mail: herlin638@gmail.com*

**Abstrak**—BALITBANGNOVDA pada umumnya telah memiliki website sebagai media informasi, namun untuk kegiatan kampung santri belum memiliki website sebagai media informasi untuk mempublikasikan kegiatan-kegiatan yang pernah dilakukan. Selain itu, masyarakat kesulitan dalam mencari informasi mengenai kegiatan kampung santri. Pendataan mengenai kegiatan Kampung Santri masih dilakukan dengan cara mencatat di buku, sedangkan hasil dari kegiatan tidak dipublikasikan. Bidang Pemerintahan Pengkajian dan Peraturan belum memiliki media untuk memperkenalkan kegiatan-kegiatan yang ada di kampung santri, sehingga hasil dari kegiatan tersebut hanya dimanfaatkan masyarakat yang ada di sekitar kampung santri. Dengan adanya media informasi kegiatan kampung santri bidang Pemerintahan Pengkajian dan Peraturan dapat memperkenalkan kegiatan apa saja yang ada di kampung santri kepada masyarakat luas secara *online*.

**Kata kunci** – Waterfall, Media Informasi, Website, Kampung Santri

### I. PENDAHULUAN

Informasi merupakan hasil pengolahan sebuah model, formasi, organisasi, atau suatu perubahan bentuk dari data yang memiliki nilai tertentu, dan bisa digunakan untuk menambah pengetahuan bagi yang menerimanya[1]. Informasi merupakan suatu hal yang sangat dibutuhkan dalam suatu organisasi atau instansi. Informasi juga merupakan kebutuhan bagi manajemen dalam pengambilan keputusan. Media Informasi saat ini terus berkembang dan sangat diperlukan karena melalui media informasi manusia dapat mengetahui informasi yang saat ini berkembang, selain itu manusia juga bisa saling berinteraksi satu sama lain. Melalui media informasi sebuah pesan juga dapat tersampaikan dengan baik jika media yang dibuat tepat kepada sasaran dan informasi yang disampaikan bermanfaat untuk masyarakat. Saat ini informasi terus berkembang melalui beberapa media, bisa melalui koran, televisi, majalah, buku dan *website*. Tetapi saat ini orang banyak menyajikan informasi melalui *website*.

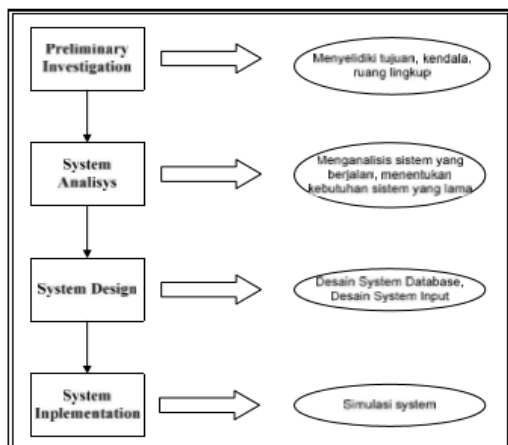
Website atau situs dapat diartikan sebagai kumpulan halaman halaman yang digunakan untuk menampilkan informasi teks, gambar diam atau gerak, animasi, suara, dan atau gabungan dari semuanya, baik yang bersifat statis maupun dinamis yang membentuk satu rangkaian bangunan yang saling terkait, yang masing-masing dihubungkan dengan jaringan-jaringan halaman[2]. *Website* juga merupakan promosi paling murah, efektif dan efisien apabila kita dapat mengolahnya. Dari sudut pandang manapun media

promosi menggunakan *web* tetap memiliki keunggulan yang lebih banyak, baik dari sudut pandang pendistribusian informasi, kecepatan penyampaian informasi, harga atau *cost* yang kita keluarkan.[3]

BALITBANGNOVDA Sumatera Selatan adalah salah satu Instansi Pemerintahan Provinsi Sumatera Selatan yang bertugas mendorong tumbuhnya inovasi yang ada di setiap kota di Sumatera Selatan. BALITBANGNOVDA sebagai badan penunjang yang membantu tugas gubernur dalam penyelenggaraan aktivitas pemerintahan pada bidang penelitian dan pengembangan daerah yang ada di Sumatera Selatan. Bidang Pemerintahan Pengkajian dan Peraturan dalam kegiatan kampung santri melaksanakan kegiatan yang terdiri dari pelatihan pra-nikah dan pelatihan penyelenggaraan jenazah. BALITBANGNOVDA pada umumnya telah memiliki website sebagai media informasi, namun untuk kegiatan kampung santri belum memiliki website sebagai media informasi untuk mempublikasikan kegiatan-kegiatan yang pernah dilakukan. Selain itu, masyarakat kesulitan dalam mencari informasi mengenai kegiatan kampung santri. Pendataan mengenai kegiatan Kampung Santri masih dilakukan dengan cara mencatat di buku, sedangkan hasil dari kegiatan tidak dipublikasikan. Bidang Pemerintahan Pengkajian dan Peraturan belum memiliki media untuk memperkenalkan kegiatan-kegiatan yang ada di kampung santri, sehingga hasil dari kegiatan tersebut hanya dimanfaatkan masyarakat yang ada di sekitar kampung santri. Oleh karena itu, dengan ini bidang Pemerintahan Pengkajian dan Peraturan memerlukan media promosi untuk memperkenalkan kegiatan apa saja yang ada di kampung santri kepada masyarakat luas secara *online*. Maka dibutuhkan “Media Informasi Program Kegiatan Kampung Santri pada Balitbangnovda Provinsi Sumatera Selatan berbasis Web”.

### II. METODE PENELITIAN

Dalam penelitian ini, metode penelitian yang digunakan dalam penelitian ini adalah waterfall, pengerjaan dari suatu sistem dilakukan secara berurutan atau secara linear. Jadi setiap tahap harus diselesaikan terlebih dahulu secara penuh sebelum diteruskan ke tahap berikutnya untuk menghindari terjadinya pengulangan tahapan[4]. Adapun tahapan-tahapannya adalah sebagai berikut[5]:



Gambar.1. Metode Penelitian

Dari gambar 1 metode penelitian, tahapan-tahapan yang dilakukan dapat dijelaskan sebagai berikut :

1. **Preliminary**, pada tahap ini dilakukan dengan menyelidiki tujuan, masalah dan ruang lingkup.
2. **System analysis**, pada tahap ini dilakukan analisis sistem yang berjalan dan menentukan kebutuhan sistem yang baru.
3. **Design System**, pada tahap ini dilakukan desain sistem yang terdiri dari desain *data flow diagram* dan *entity relationship diagram*.
4. **System Implementation**, tahap penelitian ini dilakukan dengan simulasi terhadap sistem yang telah diselesai dibuat.

### III. HASIL DAN PEMBAHASAN

#### 1. Preliminary

##### 1.1. Tujuan

Adapun tujuan dibuatkannya Media Informasi Program Kegiatan Kampung Santri pada Balitbangnovda Provinsi Sumatera Selatan, agar Kegiatan Kampung Santri dapat lebih dikenal oleh masyarakat luar terdokumentasi dengan baik.

##### 1.2. Masalah dan Ruang Lingkup

##### 1.2.1. Rumusan Masalah

Adapun masalah yang ditemukan pada penelitian ini adalah bagaimana memperkenalkan kegiatan kampung santri kepada masyarakat luar serta dokumentasi kegiatan kampung santri dengan menggunakan media informasi berbasis website.

##### 1.2.2. Ruang Lingkup

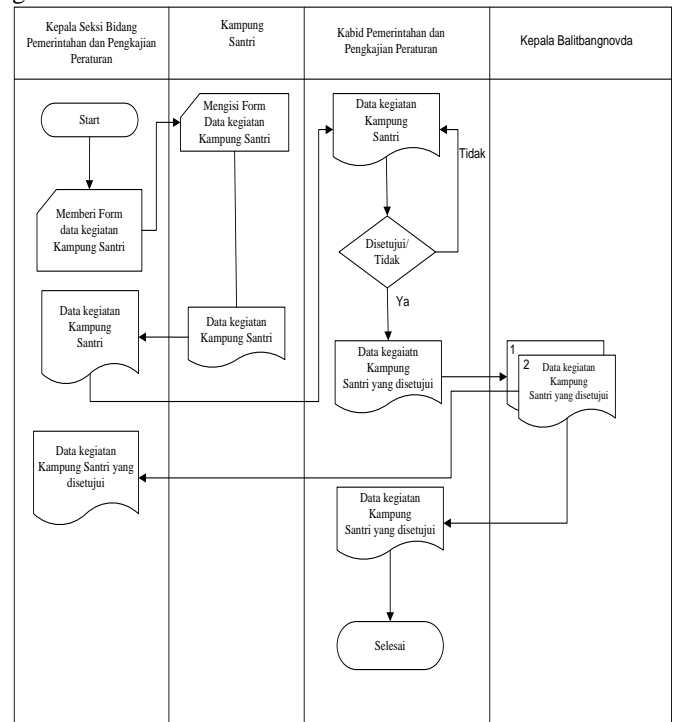
Berikut ini ruang lingkup/batasan dalam pembangunan media informasi program kampung santri balitbangnovda provinsi sumatera selatan.

1. Media Informasi ini dibuat untuk mempromosikan kegiatan Kampung Santri (Al-Munawwar).
2. Data yang diolah adalah data beranda, galeri, tentang kami, kegiatan, dan buku tamu.
3. Penginputan data hanya dapat dilakukan oleh admin dan masyarakat hanya dapat menerima informasi tentang kampung santri melalui *website*

#### 2. System Analysis

##### 2.1. Analisis Sistem yang berjalan

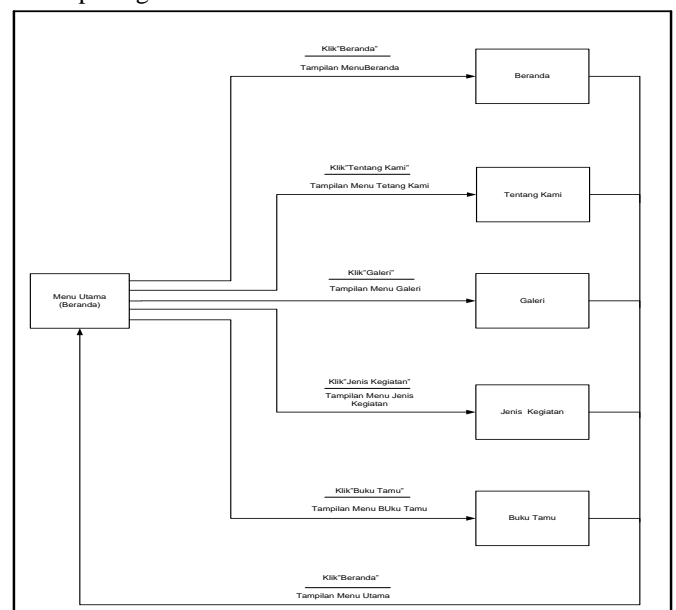
Berikut ini analisis sistem yang berjalan yang digambarkan melalui *flowchart* yang dapat dilihat pada gambar 2 berikut ini.



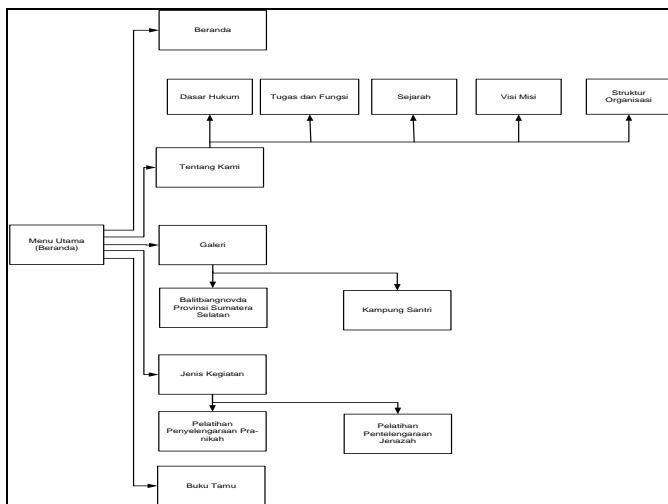
Gambar 2. Flowchart sistem yang berjalan

##### 2.2. Analisis Sistem yang diusulkan

Berikut ini analisis sistem yang diusulkan, yang digambarkan melalui *state transition diagram* yang dapat dilihat pada gambar 3 dan 4 berikut ini.



Gambar 3 STD Menu Utama Website Kampung Santri.



Gambar 4. STD Struktur menu Website Kampung Santri

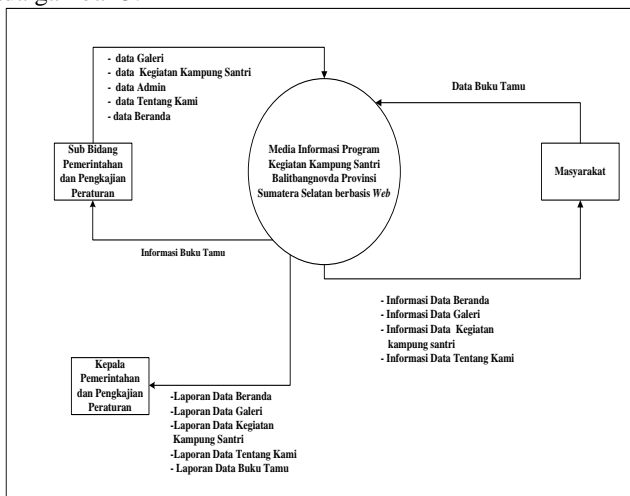
### 3. Design System

Pada tahap ini dilakukan desain sistem yang terdiri dari desain *data flow diagram* dan desain *entity relationship diagram*.

#### 3.1. Design Data Flow Diagram (DFD)

##### 3.1.1. Design Konteks Diagram

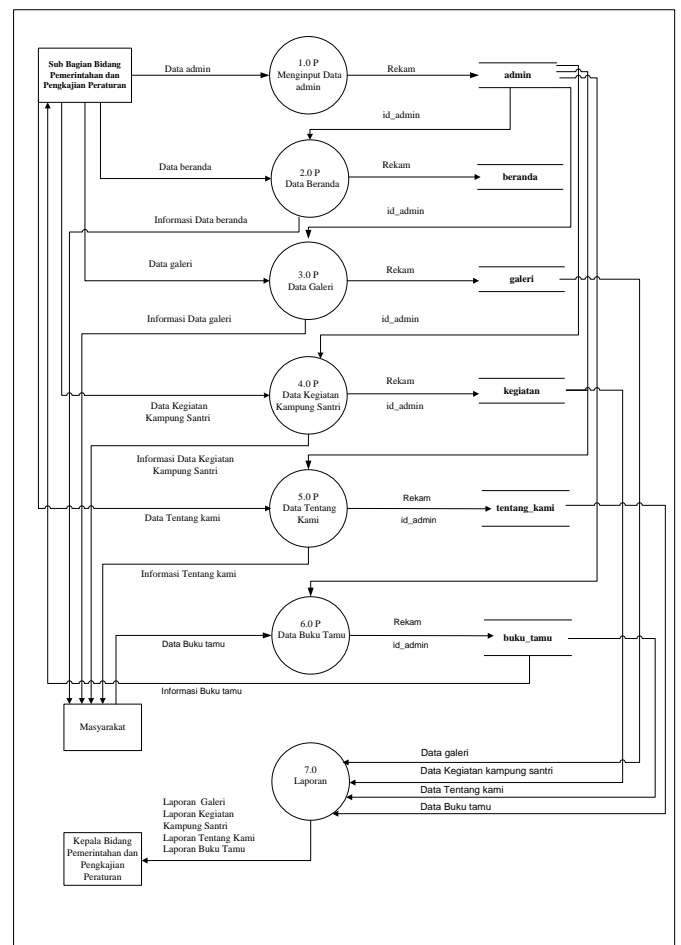
Berikut ini desain diagram konteks yang dapat dilihat pada gambar 5.



Gambar 5 Diagram konteks

##### 3.1.2. Design Level 0 Diagram

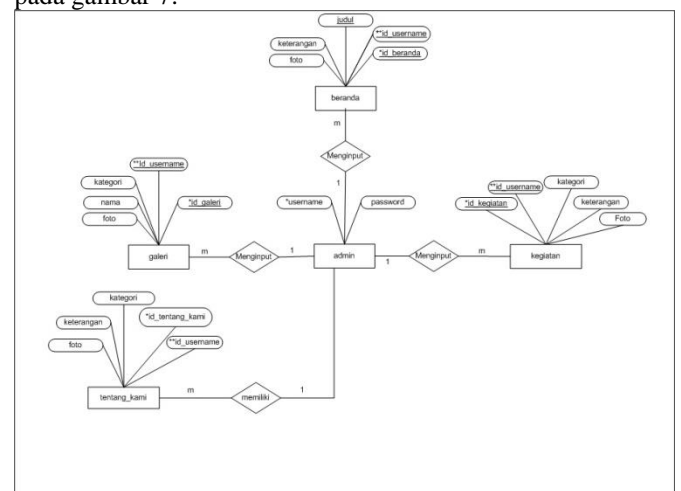
Berikut ini desain diagram konteks yang dapat dilihat pada gambar 6.



Gambar 6 DFD Level 0

### 3.2. Design Entity Relationship Diagram (ERD)

Berikut ini desain diagram konteks yang dapat dilihat pada gambar 7.



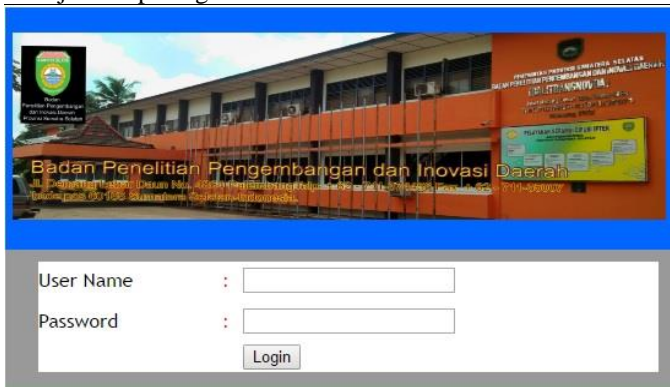
Gambar 7 Entity Relationship Diagram

### 4. System Implementation

Pada tahap ini dilakukan simulasi pada media informasi yang telah dibangun dimulai dari proses penginputan sampai dengan output sistem yang dihasilkan. Berikut ini hasil implementasi sebagai berikut:

#### 4.1. Login Admin

Berikut ini hasil implementasi login admin yang ditunjukkan pada gambar 8.



Gambar 8 Login Admin

#### 4.2. Beranda admin

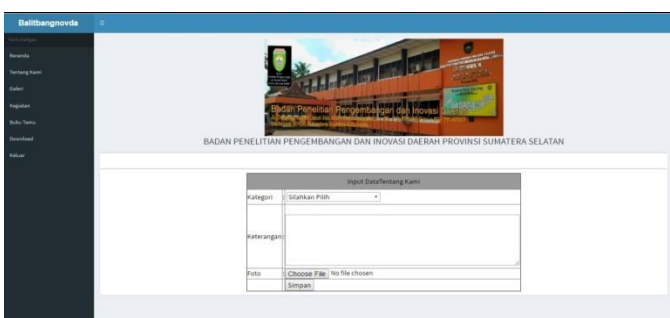
Berikut ini hasil implementasi beranda admin yang ditunjukkan pada gambar 9.



Gambar 9 Halaman Beranda Admin

#### 4.3. Input Beranda

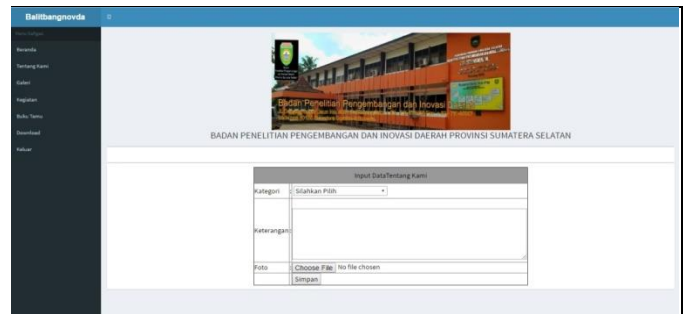
Berikut ini hasil implementasi input beranda yang ditunjukkan pada gambar 10.



Gambar 10 Halaman Input Beranda

#### 4.4. Input tentang kami

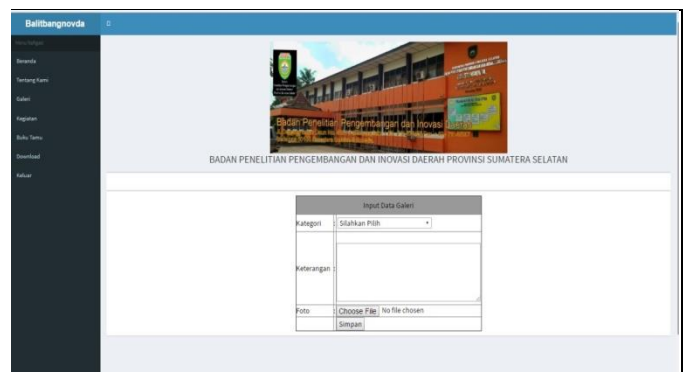
Berikut ini hasil implementasi tentang kami yang ditunjukkan pada gambar 11.



Gambar 11 Input Tentannng Kami

#### 4.5. Input Galeri

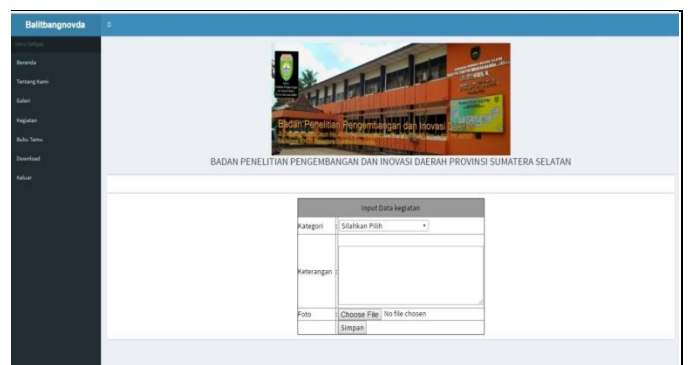
Berikut ini hasil implementasi input galeri yang ditunjukkan pada gambar 12.



Gambar 12 Input Galeri

#### 4.6. Input Kegiatan

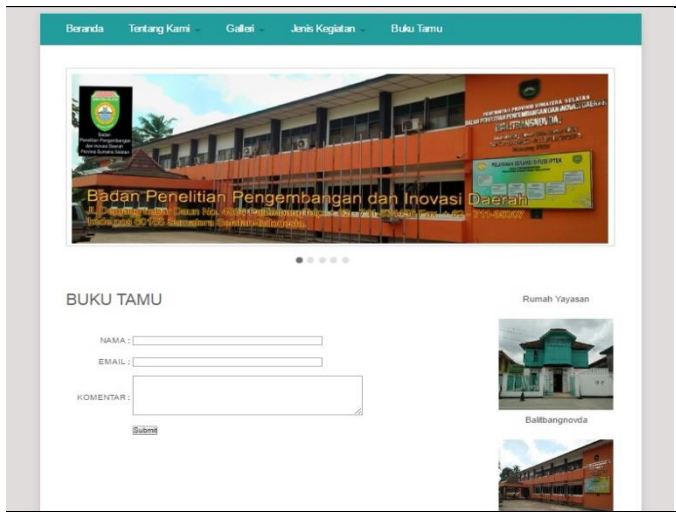
Berikut ini hasil implementasi input kegiatan yang ditunjukkan pada gambar 13.



Gambar 13. Input Kegiatan

#### 4.7. Input Bukutamu

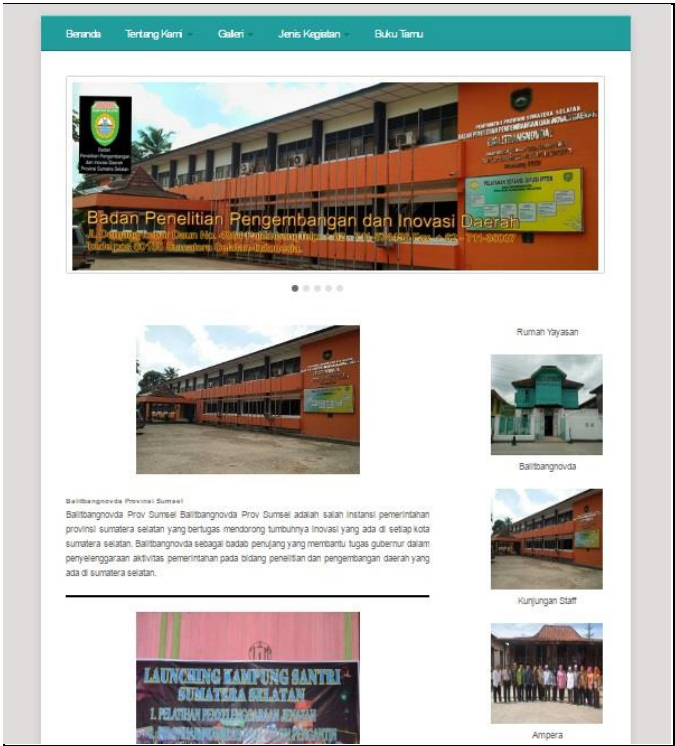
Berikut ini hasil implementasi bukutamu yang ditunjukkan pada gambar 14.



Gambar 14 input bukutamu

#### 4.8. Beranda website

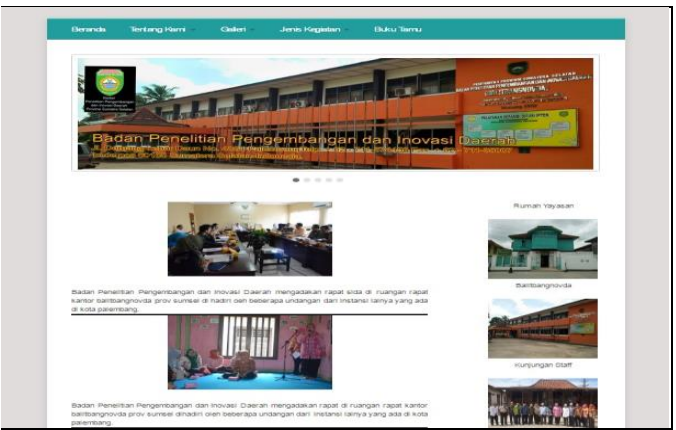
Berikut ini hasil implementasi beranda website yang ditunjukkan pada gambar 15.



Gambar 15 Beranda Website

#### 4.9. Galeri

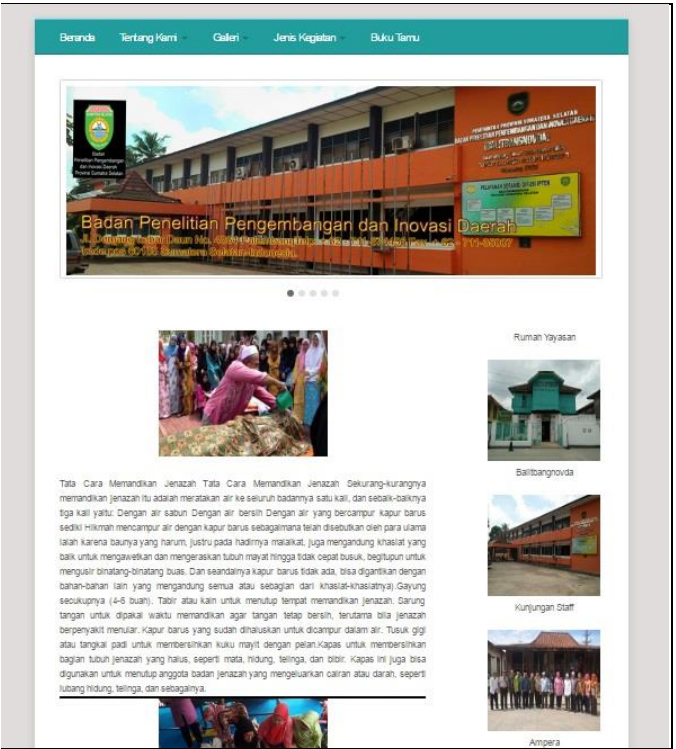
Berikut ini hasil implementasi Galeri yang ditunjukkan pada gambar 16.



Gambar 16 Halaman Galeri

#### 4.10. Kegiatan Kampung Santri

Berikut ini hasil implementasi halaman kegiatan kampung santri yang ditunjukkan pada gambar 17.



Gambar 17 Halaman Kegiatan Kampung Santri

#### IV. KESIMPULAN

1. Balitbangnovda Provinsi Sumatera Selatan belum memiliki *website* khusus mengenai kampung santri.
2. Dengan adanya *website* kampung santri dapat mempermudah Balitbangnovda Prov Sumsel dalam mempromosikan kegiatan yang ada di kampung santri (al-munawwar) kepada masyarakat luas secara online.

3. Website Kampung santri ini terdiri dari halaman beranda, halaman tentang kami, halaman galeri, halaman kegiatan dan halaman buku tamu.

#### V. SARAN

1. Dengan adanya Media Informasi berbasis Web ini, diharapkan agar pihak Balitbangnovda Prov Sumsel dan bisa menggunakan media ini untuk membantu mempromosikan berbagai kegiatan yang ada dikampung santri tersebut.
2. Untuk penelitian selanjutnya bisa ditambahkan informasi tentang yayasan sekolah yang ada di kampung santri di dalam Website Kampung Santri ini

#### UCAPAN TERIMA KASIH

Penulis mengucapkan terimakasih kepada Benedictus Efendi, S.T., M.T selaku Ketua STMIK PalComTech dan Ibu Adelin., S.T., M.Kom selaku kepala LPPM STMIK PalComTech yang telah memberikan ilmu dan bimbingannya terhadap penelitian ini..

#### REFERENSI

- [1] Andono, N Pulung dan Noersasongko, Edi. 2010. Mengenal Dunia Komputer. PT. Elex Media Komputindo: Jakarta.
- [2] Hidayat, Rahmat. 2010. Cara Praktis Membangun Website Gratis. PT. Elex Media Komputindo: Jakarta.
- [3] Dukom, Master. 2011. **Menjadi Master Website dalam Hitungan Menit**. Jakarta: PT Dunia Komputer.
- [4] Kusmiati, herlinda dan Renaldi Pratama.2014.*Web Informasi Pertandingan Olahraga Taekwondo KONI Kabupaten Banyuasin*.Teknomatika.Vol 4 No 3.
- [5] Haryanti, Sri dan Tri Irianto.2011. Rancang Bangun Sistem Informasi E-Commerce Untuk Usaha Fashion Studi Kasus Omah Mode Kudus.Journal Speed(Sentra Penelitian Engineering dan Edukasi).Volume 3 No 1.
- [6] Nugroho, Bunafit. 2004. Aplikasi Pemrograman Web Dinamis dengan PHP dan MySQL. Yogyakarta. GAVA MEDIA